

Sponsors Capites



RAIFFEISEN



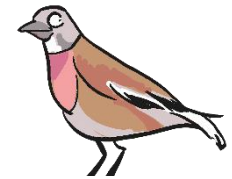
Sponsors Terroir



Partenaires média et stratégiques



La Balade des Capites Féchy



Enigme de la Reine Berthe



Fait à Féchy dans le cadre de la Balade des Capites, pour l'Association Vin et Terroir de Féchy, en juin 2023.

Légende tirée du livre *Les Fezzolans*, Renée MOLLIEUX, Imprimerie du journal « Le Jura Vaudois » SA, Aubonne, 1991.

Pour les enfants de 8 à 99 ans,...

La légende

Au Xème siècle, notre région faisait partie du grand Royaume de la Bourgogne, dont la Reine s'appelait **Berthe**.

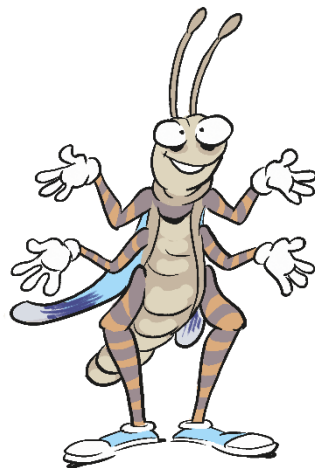
Un jour, alors qu'elle visitait son royaume escortée de ses gardes, elle traversa la forêt touffue qui recouvrait alors toute la contrée.

C'étaient des bois mal famés où rôdaient les ours et les loups, mais aussi des **brigands**, toujours à l'affût des voyageurs pour les dévaliser.

Or donc, Dame Berthe cheminait, quand soudain des hommes hirsutes et menaçants entourèrent le cortège.

Les gardes, pour défendre leur Reine, se battirent vaillamment mais les voyous étaient nombreux et féroces.

Alertés par les cris, les habitants de Bougy et de Féchy accoururent à la rescousse. Les voyant arriver, les brigands s'enfuirent à toutes jambes sans demander leur reste.



Pour remercier ses sauveurs,
la Reine Berthe souhaita
leur offrir un cadeau.

Découvre de quoi il s'agit à
la fin de la balade !



Rends-toi aux endroits indiqués sur le plan et réponds aux questions.

Tu découvriras alors la combinaison qui te permettra d'ouvrir le cadenas du coffre.

Bougy-Villars

Départ

Féchy

Les réponses se trouvent sur les panneaux, près des chemins ou dans le fascicule.

Ne viens donc pas me déranger dans les vignes !



2023 - _____ = _____

A

A quoi correspondent les initiales indiquées sur cette borne ?

1. **Berthe** et la **Fée Carabosse**, car les deux sont des légendes ;
2. **Bougy** et **Féchy**, car c'est la frontière entre les deux communes ;
3. **Brutus** et **Fercorus**, en souvenir de deux Romains qui ont établi un camp dans la région.

B

Comment s'appelait l'institutrice de Féchy qui a fait construire cette capite ?

1. Madame Bélaz
2. Madame Bettems
3. Madame Gaillard

C

A quoi sert ce tas de pierres ?

1. A tenir le mur ;
2. A cacher le trésor de la Reine Berthe ;
3. A maintenir une diversité naturelle des espèces.

D

Combien de litres de moût peut-on mettre dans la **brante** en bois?

_____ l

E

A qui appartiennent ces empreintes ?

1. Un lièvre
2. Une renarde
3. Une hermine
4. Un chien



Muscari Racemosum

F

Cherche l'image du papillon cochylis et compte combien de « spaghettis rouges » sont attachés sur le piquet. Insère ensuite le **nombre obtenu** dans le calcul ci-dessous pour trouver l'année de mise en route de ce système de protection

G

A quoi servent les « passages à vaches » ?

1. A empêcher les vaches qui paissent dans les champs de venir manger le raisin ;
2. A faire ralentir les cyclistes qui ne font pas attention aux tracteurs et prévenir les accidents.
3. A récupérer l'eau et les coulées de boue en cas d'orage ;



H

Cette grosse pierre est...

1. ... une météorite ;
2. ... un bloc erratique déposé par le Glacier du Rhône ;
3. ... un bloc de pierre utilisé par les Hommes préhistoriques pour aiguiser leurs lances.

I

Que mesure cette machine ?

1. La vitesse du vent, la pluviométrie et la température ;
2. Le taux d'azote dans l'air ;
3. La vitesse de course des lièvres grâce à des capteurs sensoriels.

J

L'intérieur du bassin a des traces bleues. Pourquoi ?

1. La Reine Berthe y faisait teindre ses vêtements avec des muscaris ;
2. On y lavait les grains de raisin rouges ;
3. On y préparait la Bouillie Bordelaise, le mélange qui servait à protéger la vigne des maladies.

Quelle est la bonne combinaison ?

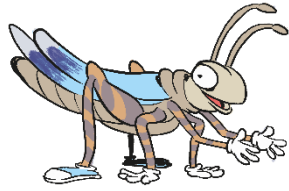
A1 - B2 - F1 - H2 : 1212

A2 - B3 - F1 - H1 : 2311

A2 - B1 - E4 - G3 : 2143

A2 - B3 - F2 - H1 : 2321

A3 - B3 - F1 - H1 : 3311



Pour en savoir plus...

D

Une **brante** est un mot romand qui désigne une hotte étanche servant à transporter le raisin. Les vignerons l'utilisaient parfois à la cave pour mesurer les litres de moût.

Aux vendanges, le *brantard* charge la brante sur son dos et fait des allers-retours dans les vignes pour récolter les grappes que les cueilleurs viennent de couper.

Cette technique est encore utilisée de nos jours, mais les brantes ont évolué : elles sont en résine, plus légères et dotées de bretelles (un peu) plus confortables.

E

En 1924, un important remaniement parcellaire a été effectué. C'est à cette date que les chemins « de remaniement » ont été créés, pour laisser le passage aux premières machines.

D'abord en terre, les chemins ont été bétonnés en 1973.

Clairon, un **chien** un peu trop curieux est passé juste à ce moment-là ! Ce coquin a même été le héros d'un livre¹ !



F

Le spaghetti rouge est un **diffuseur de phéromones** permettant la lutte contre les vers de la grappe (chenilles des papillons cochylis et eudémis) par confusion sexuelle :

La substance naturelle émise par la femelle pour attirer le mâle est reproduite et diffusée en grande quantité. Les mâles sont alors perturbés et incapables de localiser les femelles. Les accouplements étant moins nombreux, il en découle moins d'œufs, moins de chenilles et par conséquent moins de dégâts. Les chenilles détruisent les boutons floraux, consomment les fruits, et font également des blessures à la plante, qui deviennent des portes d'entrée pour des parasites secondaires.

La technique de la confusion sexuelle présente de **nombreux avantages** : respect de la faune auxiliaire, absence de résidus sur les raisins et respect de l'environnement. Afin de garantir une bonne protection, les diffuseurs doivent être posés sur de grandes surfaces, c'est pour cette raison que les viticulteurs de Féchy, tout comme de nombreux producteurs suisses, se sont alliés il y a déjà des années pour protéger leur vignoble de cette façon.

G

A la fin du XII^e siècle, des moines du Grand-Saint-Bernard s'installèrent au bas du village de **Fescheio** (ancien nom de Féchy). C'est eux qui défrichèrent les forêts et plantèrent de la vigne sur les coteaux.

Il n'y a donc jamais eu de pâturages ici et les grilles ne sont pas d'anciens « passages à vaches ». Installées dans les années '70, elles servaient à récupérer les coulées de boue qui étaient fréquentes pendant les orages.

Aujourd'hui, les glissements de terrain sont extrêmement rares car l'herbe qui est plantée entre les lignes prévient l'érosion.

J

Le muscari est une plante typique des vignobles. Elle pousse sur des sols secs, dans les zones chaudes, lumineuses, à faible végétation. Tu pourras la voir en fleur au début du printemps !

¹ MOLLIEUX, R., *Le Roi Clairon*, Féchy, 1988.